

# greenworks

GD24RS

RU

САБЕЛЬНАЯ ПИЛА

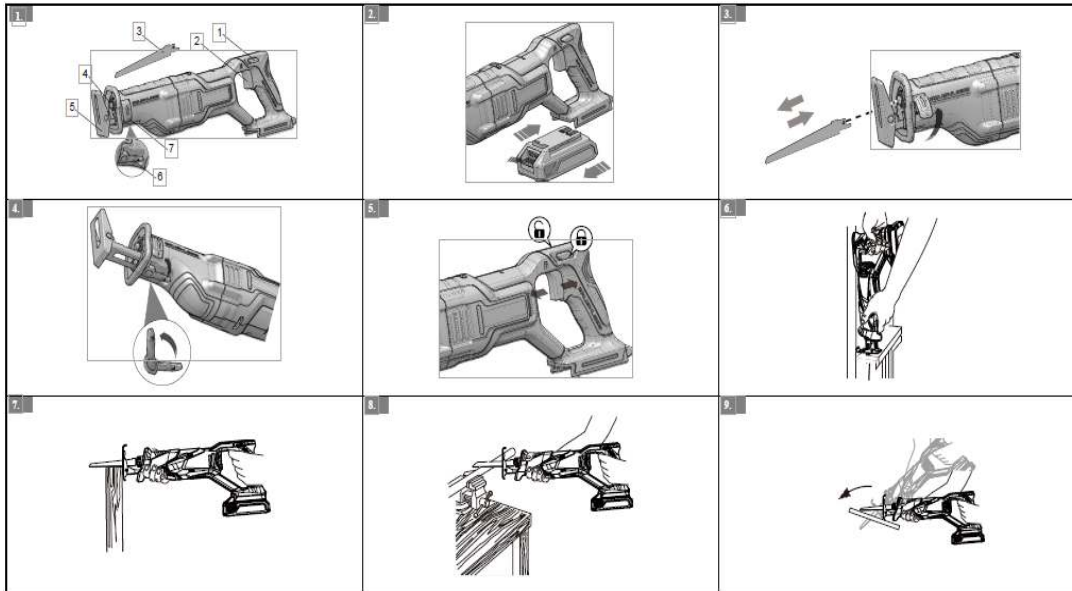
РУКОВОДСТВО ПОЛЬЗОВАТЕЛЯ



RSG401

**EAC**

<b>1</b>	<b>Описание.....</b>	<b>2</b>	<b>6</b>	<b>Утилизация.....</b>	<b>5</b>
1.1	Назначение.....	2	7	<b>Монтаж.....</b>	<b>5</b>
1.2	Обзор .....	2	7.1	Распаковка устройства.....	5
1.3	Упаковочная ведомость .....	2	7.2	Установка аккумулятора.....	5
<b>2</b>	<b>Общие требования техники безопасности при работе с электроинструментом.....</b>	<b>2</b>	7.3	Извлечение аккумулятора.....	6
2.1	Безопасность рабочей зоны.....	2	7.4	Установка лезвия ножа.....	6
2.2	Электробезопасность.....	2	7.5	Снятие лезвия ножа .....	6
2.3	Личная безопасность.....	2	7.6	Установка башмака.....	6
2.4	Использование и уход.....	3	7.7	Снятие башмака.....	6
2.5	Использование АКБ и уход.....	3	<b>8</b>	<b>Эксплуатация.....</b>	<b>6</b>
2.6	Обслуживание.....	4	8.1	Запуск устройства.....	6
<b>3</b>	<b>Особые требования ТБ.....</b>	<b>4</b>	8.2	Остановка устройства.....	6
<b>4</b>	<b>Значки на продукте.....</b>	<b>4</b>	8.3	Эксплуатация .....	6
<b>5</b>	<b>Уровни риска.....</b>	<b>5</b>	<b>9</b>	<b>Техобслуживание.....</b>	<b>7</b>
			9.1	Очистка устройства.....	7
			<b>10</b>	<b>Технические данные.....</b>	<b>7</b>



## 1 ОПИСАНИЕ

### 1.1 НАЗНАЧЕНИЕ

Данный инструмент служит:

- для резки всех видов древесины
- для резки пластмассы
- для резки сухой штукатурки
- для резки изделий из металла

### 1.2 ОБЗОР

Figure 1.

1 Кнопка блокировки	5 башмак
2 Курковый выключатель	6 рычажок фиксации башмака
3 Лезвие ножа	7 Держатель лезвия ножа
4 Поршневой шток	

### 1.3 УПАКОВОЧНАЯ ВЕДОМОСТЬ

1 Сабельная пила	3 нож по стали
2 Нож по дереву	4 Руководство

## 2 ОБЩИЕ ТРЕБОВАНИЯ ТЕХНИКИ БЕЗОПАСНОСТИ ПРИ РАБОТЕ С ЭЛЕКТРОИНСТРУМЕНТОМ

### ▲ ВНИМАНИЕ

Ознакомьтесь с требованиями техники безопасности, инструкции, иллюстрации и спецификации, прилагаемыми к данному электроинструменту. Несоблюдение ниже приведенных требований может привести к поражению оператора электротоком, пожару и/или серьезным травмам.

Сохраните данные инструкции для использования в будущем.

Под термином «электроинструмент», далее подразумевается инструмент с питанием от электросети (проводной) и от АККУМУЛЯТОРА (беспроводной).

### 2.1 БЕЗОПАСНОСТЬ РАБОЧЕЙ ЗОНЫ

- Рабочая зона должна быть очищена и надлежащим образом освещена. Загрязнение или плохая освещенность рабочей зоны могут быть причиной несчастных случаев..
- Не используйте электроинструменты во взрывоопасных средах, в которых может содержаться, например, легковоспламеняющаяся жидкость, газы или пыль. Искры, выделяющиеся

при работе электроинструмента, могут быть причиной возгорания пожароопасных взвесей и паров.

- Во время работы с пилой не допускайте в рабочую зону детей и посторонних лиц. Отвлекающие факторы могут привести к потере контроля над инструментом.
- ### 2.2 ЭЛЕКТРОБЕЗОПАСНОСТЬ
- Штепсельная вилка устройства должна соответствовать сетевой розетке. Запрещается каким-либо образом модифицировать вилку. Не используйте сетевые адаптеры с заземляющими штепселями. Использование оригинальной вилки и соответствующие розетки позволяют уменьшить риск поражения электротоком.
  - Не прикасайтесь к заземленным или заземляющим поверхностям, например, трубопроводам, радиаторам, плитам и холодильникам. В этом случае повышается риск поражения электротоком.
  - Не подвергайте электроприбор воздействию дождя или влажной среды. При попадании внутрь корпуса пыли влага повышается риск поражения оператора электротоком.
  - Правильно используйте сетевой шнур. Запрещается переносить или тянуть электроинструмент за шнур, а также отключать его из сети, взявшись за сетевой шнур. Не допускайте контакта шнура с источниками тепла, острыми предметами, горюче смазочными материалами и подвижными компонентами оборудования. При повреждении или перекручивании сетевого шнура повышается риск поражения электротоком.
  - При работе снаружи помещений необходимо использовать подходящий для этих целей сетевой шнур. Использование такого шнура снижает риск поражения электротоком.
  - При эксплуатации электроинструмента во влажных средах необходимо пользоваться дифференциальным устройством защитного отключения (УЗО). Это позволяет снизить риск поражения электротоком.

### 2.3 ЛИЧНАЯ БЕЗОПАСНОСТЬ

- При работе с пилой будьте внимательны, следите за тем, что вы делаете и руководствуйтесь здравым смыслом. Не используйте электроинструмент в утомленном состоянии или в состоянии алкогольного, наркотического либо медикаментозного опьянения. Потеря бдительности во время работы с машиной может привести к серьезным травмам.
- Пользуйтесь средствами личной защиты. Необходимо всегда надевать защитные очки. Надлежащие защитные средства, например, пылезащитные маски, противоскользкая защитная

обувь, каска или средства защиты органов слуха уменьшают опасность травматизма.

- Необходимо обеспечить защиту от произвольного запуска устройства. Перед подключением к источнику питания и/или аккумуляторной батарее, сборкой либо переноской удостоверьтесь, что выключатель переведен в положение "выкл". При переноске электроинструмента, помните, что прикосновение к выключателю может привести к самопроизвольному запуску и несчастному случаю.
- Установка или замена режущих полотен должна проводиться при отключении устройства от источника питания. Установка режущего полотна при подключенном к электропитанию устройстве может привести к травме.
- Соблюдайте равновесие. Для работы выбирайте устойчивую и твердую опорную поверхность. Это обеспечивает лучший контроль над устройством в неожиданных ситуациях.
- Используйте рабочую одежду при работе с устройством. Одежда свободного кроя и украшения могут являться причиной травмы оператора. Не допускайте попадания волос, одежды и перчаток в подвижные части устройства. Контакте подвижных частей пилы с краями одежды украшениями, длинными волосами могут привести к травме.
- Если в устройстве предусмотрено присоединение устройств для отвода и сбора пыли, убедитесь, что они присоединены и используются должным образом. Использование пылесборника помогает уменьшить опасности, связанные с пылью.
- Всегда неукоснительно соблюдайте требования по безопасной эксплуатации устройства. Неосторожное действие может привести к серьезным травмам в доли секунды.

## 2.4 ИСПОЛЬЗОВАНИЕ И УХОД

- Запрещается подвергать устройство чрезмерной нагрузке. Объем выполняемых работ должен соответствовать заявленной мощности устройства. Правильно подобранное устройство позволит быстрее и безопаснее выполнить работу.
- Запрещается использовать устройство с неисправным выключателем. Использование неисправного устройства опасно для оператора.
- Перед выполнением каких-либо регулировок, заменой принадлежностей или размещением устройства на хранение необходимо извлечь АКБ из приемника. Соблюдение данных требований снижает риск самопроизвольного запуска машины.
- Храните устройство в недоступном для детей месте, не разрешайте работать с ней лицам, не имеющим соответствующего навыка работы и знания

инструкций. Электроинструмент опасен в руках неподготовленных пользователей.

- Своевременно производите ТО электроинструмента и принадлежности. Проверьте подвижные компоненты машины на предмет соосности, целостности или удовлетворения другим условиям, влияющим на ее работу. При повреждении необходимо отремонтировать пилу до начала её использования. Ненадлежащее техобслуживание нередко приводит к несчастным случаям.
- Необходимо регулярно проводить заточку и очистку режущих кромок ножей. Правильно обслуживаемый режущий аппарат с острыми кромками не застревает в заготовке и легче управляется.
- Необходимо использовать устройство, ножи в соответствии с данными инструкциями и спецификой выполняемой работы. Использование пилы не по назначению может привести к возникновению опасной ситуации.
- Не допускайте контакта горячих смазочных материалов, жира содержащих материалов с корпусом инструмента. Отсутствие надлежащего захвата из-за загрязнений может привести к потере контроля над устройством.

## 2.5 ИСПОЛЬЗОВАНИЕ АКБ И УХОД

- Необходимо производить зарядку АКБ с помощью штатного зарядного устройства. Использование зарядного устройства, предназначенного для АКБ другого типа, может привести к пожару.
- Необходимо использовать только штатные АКБ. Использование каких-либо других АКБ может привести к травмам и пожару. Непользуемые АКБ необходимо размещать отдельно от металлических предметов. Попадание на клеммы АКБ канцелярских скрепок, монет, ключей, гвоздей, винтов может вызвать короткое замыкание АКБ.
- В тяжелых условиях эксплуатации из АКБ может выйти электролит — не прикасайтесь к нему. При случайном контакте с электролитом необходимо вымыть руки большим количеством воды с мылом. При попадании электролита в глаза немедленно обратитесь за медицинской помощью. Электролит может вызывать ожоги или раздражение.
- Не используйте поврежденные или модифицированные аккумуляторы и устройства. Поврежденные или модифицированные аккумуляторы могут повести себя непредсказуемо, привести к пожару, взрыву или травмам.
- Не подвергайте АКБ или инструмент воздействию огня или повышенных температур. Под воздействием огня или температуры свыше 130 °C аккумулятор может взорваться.

- Проводить зарядку АКБ и эксплуатацию устройства при температурах, превышающих указанный в инструкциях диапазон запрещено. *Нарушение данных требований может привести к повреждению аккумулятора и его возгоранию.*

## 2.6 ОБСЛУЖИВАНИЕ

- Электронинструмент должен обслуживаться только квалифицированным специалистом авторизованного СЦ с использованием оригинальных запчастей.
- Запрещается использовать или проводить ремонт поврежденных аккумуляторов. *Обслуживание и утилизация АКБ производится авторизованными поставщиками таких услуг.*

## 3 ОСОБЫЕ ТРЕБОВАНИЯ ТБ




- Во время работы удерживайте устройство за изолированную рукоять и изолированные части корпуса, так как во время работы существует риск контакта со скрытой электропроводкой. *При контакте устройства с электропроводкой находящейся под металлические компоненты устройства не имеющие изоляции могут проводить ток, что может привести к поражению оператора электрическим током.*
- Используйте зажимы или другой способ закрепления и удержания заготовки на устойчивой платформе. *Удержание заготовки руками или при помощи зажима телом может привести к потере контроля над заготовкой и устройством.*
- Изучите устройство пилы. Внимательно прочтите руководство пользователя. *Изучите потенциальные опасности которые могут возникнуть при использовании данного устройства. Выполнение данных инструкций позволит устранить риск поражения током, возникновение пожара и травматизма.*
- Необходимо всегда надевать защитные очки с боковыми экранами, соответствующие требованиям ANSI Z87.1. *Исполнение данных инструкций позволит устранить риск получения серьезной травмы.*
- Защита органов дыхания. При выполнении операций, сопровождающихся пылевыделением, надевайте пылевую маску или респиратор. *Это позволит защитить органы дыхания.*
- Защита органов слуха. Используйте средства защиты органов слуха во время эксплуатации устройства. *Исполнение данных инструкций позволит устранить риск получения серьезной травмы.* При замене пыльных полотен всегда извлекайте
- АКБ из батарееприемника. Это предотвратит самопроизвольный запуск устройства.

*Выполнение данного требования предотвратит опасность получения серьезных травм,*

- Не оставляйте устройство и АКБ вблизи источников огня или тепла. *Эта мера минимизирует риск воспламенения АКБ и травмирования оператора.*
- Запрещается вскрывать, подвергать ударной нагрузке АКБ. Не используйте АКБ получившие ударное воздействие или имеющие повреждения. *Поврежденная АКБ может взорваться во время использования. Необходимо сразу же утилизировать упавшую или поврежденную АКБ.*
- АКБ может взорваться при интенсивном световом облучении со стороны интенсивных источников света. Чтобы минимизировать такой риск, никогда не используйте устройство в непосредственной близости от источников открытого огня. *При взрыве АКБ могут разлетаться осколки и химические вещества. Промойте большим количеством воды участки, пораженные химическим веществом.*
- Запрещается производить зарядку устройства в сырой или мокрой среде. *Исполнение данной инструкции снижает риск поражения электрическим током.*
- Для достижения наилучших результатов устройство следует заряжать в месте с диапазоном температур от 10 до 20 °С. *Хранение АКБ должно осуществляться в отапливаемых помещениях (запрещено постоянное хранение в транспортных средствах).*
- При экстремальной температуре или в тяжелых условиях эксплуатации из АКБ может выйти электролит. При контакте кожи с электролитом немедленно вымойте ее с мылом и водой. При попадании электролита в глаза промойте их чистой водой в течение 10 минут, затем обратитесь за медицинской помощью.

## 4 ЗНАЧКИ НА ПРОДУКТЕ

На данном приборе могут использоваться некоторые нижеприведенные значки. Необходимо изучить значки и запомнить их значение. Понимание значков обеспечит большую эффективность и безопасность использования прибора.

Значок	Объяснение
V	Вольты
мин <sup>-1</sup>	Скорость холостого хода
	Прямой ток
	Предупреждение об опасности
	Перед эксплуатацией продукта необходимо изучить все инструкции и соблюдать все предупреждения и указания по ТБ.

Значок	Объяснение
	Используйте средства защиты органов слуха.
	Используйте средства защиты органов зрения
	Не подвергайте устройство воздействию дождя или влажной среды.
	Надевайте пылезащитную маску
	Символ не прикасаться
	Символ не прикасаться
	Символ не прикасаться
	Горячая поверхность

## 5 УРОВНИ РИСКА

Следующие предупреждения и индикаторы предназначены для указания уровней риска, связанных с этим продуктом.

ЗНАЧОК	СИГНАЛ	ЗНАЧЕНИЕ
	ОПАСНО	Указывает на опасную ситуацию, которая неминуемо приведет к серьезной травме или смерти.
	ВНИМАНИЕ	Указывает на потенциально опасную ситуацию, которая может привести к серьезной травме или смерти.
	ОСТОРОЖНО	Указывает на потенциально опасную ситуацию, которая может привести к травмам средней и легкой степеней тяжести.
	ОСТОРОЖНО	(Без знака предупреждения об опасности) Указывает на ситуацию, которая может привести к материальному ущербу.

## 6 УТИЛИЗАЦИЯ

	Раздельный сбор. Запрещается выбрасывать совместно с ТБО. При замене устройства или , если оно больше не нужно не выбрасывайте его совместно с ТБО. Утилизацию данного устройство необходимо проводить отдельно.
	Раздельная утилизация б/у устройства и упаковки позволяет проводить их повторное использование. Использование вторично переработанных материалов позволяет предотвратить загрязнение окружающей среды и снизить требования к сырью.
	Отработанные аккумуляторы необходимо утилизировать с учетом требований защиты окружающей среды. В аккумуляторах содержатся материалы, представляющие опасность для здоровья человека и сохранности окружающей среды. Для проведения утилизации АКБ , необходимо использовать контейнер ( или емкость) для переработки литий- онных аккумуляторов.

## 7 МОНТАЖ

### 7.1 РАСПАКОВКА МАШИНЫ

#### ▲ ВНИМАНИЕ

Перед эксплуатацией необходимо удостовериться, что машина собрана правильно.

#### ▲ ВНИМАНИЕ

- Если устройство не исправно - запрещается его использовать для проведения каких-либо работ .
- Не используйте устройство если хотя бы один штатных компонентов отсутствует .
- При отсутствии штатных элементов пыли или их неисправности обратитесь в сервисный центр.

1. Вскройте упаковку.
2. Ознакомьтесь с документацией, содержащейся в коробке.
3. Извлеките штатные компоненты из коробки.
4. Извлеките пилу из коробки.
5. Необходимо утилизировать коробку и упаковку в соответствии с местными требованиями.

### 7.2 УСТАНОВКА АККУМУЛЯТОРНОЙ БАТАРЕИ

Рис. 2.

**▲ ВНИМАНИЕ**

- При повреждении аккумулятора или зарядного устройства замените их на исправные .
- Отключите пилу с помощью выключателя и дождитесь полной остановки двигателя прежде чем провести замену АКБ.
- Тщательно выполняйте требования руководства по эксплуатации аккумулятора и зарядного устройства.

1. Совместите ребра на аккумуляторе с канавками в батарейном отсеке.
2. Установите аккумулятор в батарейный отсек, пока он тщательно не зафиксируется на штатном месте.
3. При фиксации аккумулятора на штатном месте раздастся характерный щелчок.

**7.3 ИЗВЛЕЧЕНИЕ АККУМУЛЯТОРА**

*Рис. 2.*

1. Нажмите и удерживайте кнопку извлечения аккумулятора.
2. Выньте аккумуляторную батарею из машины.

**7.4 УСТАНОВКА НОЖА**

*Рис. 3.*

**i ПРИМЕЧАНИЕ**

Перед установкой ножа выньте аккумулятор из машины.

1. Поднимите и удерживайте ножевой зажим.
2. Одновременно нажмите на нож, чтобы он поместился в крайнее нижнее положение.
3. Отпустите держатель ножа.

**i ПРИМЕЧАНИЕ**

Удостоверьтесь, что нож надежно закреплен. При резке влажной древесины необходимо своевременно удалять мусор и опилки из области размещения держателя ножа.

**7.5 СНЯТИЕ ЛЕЗВИЯ НОЖА**

*Рис. 3.*

1. Поднимите и удерживайте фиксатор ножевого зажима в открытом состоянии .
2. Одновременно потяните нож на себя.
3. Отпустите держатель лезвия ножа.

**7.6 УСТАНОВКА БАШМАКА**

*Рис. 4.*

1. Поверните рычажок отпуска башмака против часовой стрелки.
2. Надавите на плату башмака с внешней стороны . направление воздействия должно быть .направлено в сторону корпуса .
3. Переместите рычажок отпуска башмака в исходное положение для фиксации башмака .

**i ПРИМЕЧАНИЕ**

Убедитесь, что башмак зафиксирован должным образом

**7.7 СНЯТИЕ БАШМАКА**

*Рис. 4.*

1. Поверните рычажок фиксации башмака против часовой стрелки.
2. Движением на себя выньте башмак из устройства.
3. Переместите рычажок фиксации башмака в исходное положение.

**8 ЭКСПЛУАТАЦИЯ****▲ ВНИМАНИЕ**

Необходимо всегда надевать защитные очки.

**▲ ВНИМАНИЕ**

Не используйте никаких принадлежностей или аксессуаров, не рекомендованных производителем данного продукта.

**8.1 ЗАПУСК МАШИНЫ**

*Рис. 5.*

1. Переместите кнопку блокировки выключателя влево или вправо и нажмите на выключатель

**▲ ВНИМАНИЕ**

Прежде чем приступить к работе , дождитесь момента , когда движение ножа нож не достигнет макс. значений .

**8.2 ОСТАНОВИТЕ МАШИНУ**

*Рис. 5.*

1. Отпустите курковый выключатель.

**8.3 ЭКСПЛУАТАЦИЯ МАШИНЫ**

*Рис. 6 - 9.*

1. Перед началом работы держите пилу перед собой.на безопасном удалении от тела.
2. Поместив основание пилы напротив заготовки, плавно направьте нож в заготовку.
3. Убедитесь, что на лезвии нет повреждений и повреждений , заготовка надежно зафиксирована .
4. Мелкие заготовки фиксируются в тисках или скобах в рабочей зоне или верстаке .

## **i ПРИМЕЧАНИЕ**

Во время пиления не прилагайте чрезмерных усилий. Чрезмерное усилие может привести к изгибанию или скручиванию ножа, что, в свою очередь, может привести к его поломке.

## **9 ТЕХОБСЛУЖИВАНИЕ**

### **▲ ВНИМАНИЕ**

Не допускайте контакта тормозной жидкости, бензина, материалов на основе нефти с пластмассовыми элементами. Химические вещества могут привести к повреждению и порче пластмассовых компонентов.

### **▲ ВНИМАНИЕ**

Запрещается использовать сильные растворители или моющие средства для очистки пластмассового корпуса и компонентов машины.

### **▲ ВНИМАНИЕ**

Выньте аккумуляторную батарею из машины до выполнения техобслуживания.

## **9.1 ОЧИСТКА МАШИНЫ**

### **▲ ВНИМАНИЕ**

Попадания влаги внутрь пилы и на корпус устройства, может привести к поражению оператора электротокком.

- Своевременно очищайте вентиляционные отверстия пилы от пыли и грязи.
- Запрещается распылять или наносить на воздухозаборные отверстия растворители.
- Очищайте корпус и пластмассовые компоненты машины влажной и мягкой тканью.

## **10 ТЕХНИЧЕСКИЕ ДАННЫЕ**

Напряжение	24 В
Скорость холостого хода	0-2700 мин <sup>-1</sup>
Длина хода	28 мм
Масса без АКБ	2.74 кг
Модель батареи	G24B2 / G24B4 и другие модели серии BAG
Модель зарядного устройства	2913907 и другие модели серии CAG
Измеренный уровень звукового давления	89.2 дБ(А), K <sub>рА</sub> = 5 дБ(А)
Измеренный уровень звукового давления	100.2 дБ(А), K <sub>wА</sub> = 5 дБ(А)

Значение вибрации	26.14 м/с <sup>2</sup> , К = 1,5 м/с <sup>2</sup>
-------------------	---

### **Рекомендуемая температура окружающей среды:**

<b>Пункт</b>	<b>Температура</b>
Диапазон температур при хранении устройства	32°F (0°C) - 113°F (45°C)
Диапазон температур работы устройства	32°F (0°C) - 113°F (45°C)
Диапазон температур при зарядке АКБ	39°F (4°C) - 104°F (40°C)
Диапазон температур при работе зарядного устройства	39°F (4°C) - 104°F (40°C)
Диапазон температур при хранении АКБ	32°F (0°C) - 113°F (45°C)
Диапазон температур при разрядке АКБ	32°F (0°C) - 113°F (45°C)



## ГАРАНТИЙНЫЕ ОБЯЗАТЕЛЬСТВА

Срок гарантийного обслуживания на инструменты TM GREENWORKS составляет:

- 3 года (36 месяцев) для изделий и зарядных устройств используемых владельцами для личных (некоммерческих) нужд;
- 2 года для аккумуляторных батарей, используемых владельцами для личных (некоммерческих) нужд;
- 1 год (12 месяцев) для всей профессиональной техники серии 82В), используемых в коммерческих целях и объемах; Гарантийный срок исчисляется с даты продажи товара через розничную торговую сеть официальных дистрибуторов. Эта дата указана в кассовом чеке или гарантийном талоне, подтверждающем факт приобретения инструмента, зарядного устройства или АКБ. В случае устранения недостатков в течение гарантийного срока, гарантийный срок продлевается на период, в течение которого он не использовался потребителем. Гарантийные обязательства не подлежат передаче третьим лицам.

**ОГРАНИЧЕНИЯ.** Гарантийное обслуживание покрывает дефекты, связанные с качеством материалов и заводской сборки инструментов TM GREENWORKS. Гарантийное обслуживание распространяется на инструменты, завезенные на территорию РФ начиная с 2015 года, через ООО «ГРИНВОРКСТУЛЗ», имеющие Гарантийный Талон или товарный чек, позволяющий произвести идентификацию изделия по модели, серийному номеру, коду, дате производства и дате продажи.

Гарантия Производителя не распространяется на следующие случаи:

1. Неисправности инструмента, возникшие в результате естественного износа изделия, его узлов, механизмов, а так же принадлежностей, таких как: электрические кабели, ножи и режущие полотна, приводные ремни, фильтры, угольные щетки, зажимные устройства и держатели;
2. Механические повреждения, вызванные нарушением правил эксплуатации или хранения, оговорённых в Инструкции по эксплуатации;
3. Повреждения, возникшие вследствие ненадлежащего использования инструмента (использование не по назначению);
4. Повреждения, появившиеся в результате перегрева, перегрузки, механических воздействий, проникновения в корпус инструмента атмосферных осадков, жидкостей, насекомых или веществ, не являющихся отходами, сопровождающими его применение по назначению (стружка, опилки);
5. Повреждения, возникшие в результате перегрузки инструмента, повлекшей одновременный выход из строя 2-х и более компонентов (ротор и статор, электродвигатель и другие узлы или детали).

К безусловным признакам перегрузки изделия относятся, помимо прочих, появление: цветов побежалости, деформации или оплавления деталей и узлов изделия, потемнения или облупливания изоляции, повреждения проводов

электродвигателя под воздействием высокой температуры;

6. Повреждения, возникшие из-за несоблюдения сроков технического обслуживания, указанных в Инструкции по эксплуатации;
7. Повреждения, возникшие из-за несоответствия параметров питающей электросети требованиям к электросети, указанным на инструменте;
8. Повреждения, вызванные очисткой инструментом с использованием химически агрессивных жидкостей;
9. Инструменты, прошедшие обслуживание или ремонт вне авторизованного сервисного центра (АСЦ) GREENWORKS TOOLS;
10. Повреждения, появившиеся в результате самостоятельной модификации или вскрытия инструмента вне АСЦ; 11. Ремонт, произведенный с использованием запчастей, сменных деталей или дополнительных компонентов, которые не поставляются ООО

«ГРИНВОРКСТУЛЗ» или не одобрены к использованию этой компанией, а также на повреждения, появившиеся в результате использования неоригинальных запчастей; ГАРАНТИЙНОЕ ОБСЛУЖИВАНИЕ. Для устранения неисправности, возникшей в течение гарантийного срока, Вы можете обратиться в авторизованный сервисный центр (АСЦ) GREENWORKS или к официальному дистрибутору компании, указанному в Инструкции, а также на сайте [www.Greenworkstools.ru](http://www.Greenworkstools.ru).

Основанием для предоставления услуги по гарантийному обслуживанию в рамках данных гарантийных обязательств является правильно оформленный гарантийный талон, содержащий информацию об артикуле, серийном номере, дате продажи инструмента, заверенный подписью и печатью Продавца. Если будет установлено, что поломка инструмента связана с нарушением гарантийных условий производителя, то Вам будет предложено произвести платное обслуживание в одном из АСЦ GREENWORKS

Настоящие гарантийные обязательства подлежат периодическим обновлениям, чтобы соответствовать новой продукции компании. Копия последней редакции гарантийных обязательств будет доступна на сайте [www.greenworkstools.eu](http://www.greenworkstools.eu) и на русскоязычной версии сайта [www.greenworkstools.ru](http://www.greenworkstools.ru).

Официальный Сервисный Партнер TM GREENWORKS TOOLS в России – ООО «Фирма Технопарк»: Адрес: Российская Федерация, г. Москва, улица Гвардейская, дом 3, корпус 1. Горячая линия: 8-800-700-65-25.

Инструмент ручной электрифицированный, торговых марок «Greenworks Tools», «Greenworks» соответствуют требованиям технических регламентов:

- № ТР ТС 010/2011 «О безопасности машин и оборудования»,
- № ТР ТС 004/2011 «О безопасности низковольтного оборудования»,
- № ТР 020/2011 «Электромагнитная совместимость технических средств».

# EAC

Изготовитель: «Чанчжоу Глоуб Ко., Лтд.»

Адрес: 213000, Китайская Народная Республика, провинция Цзянсу, округ Чанчжоу, район Чжунлоу, шоссе Тсинганг, 65. Страна производства: Китай.

Официальное представительство и импортер в Российской Федерации и странах СНГ:

Общество с ограниченной ответственностью «ГРИНВОРКСТУЛС ЕВРАЗИЯ» (краткое название ООО «ГРИНВОРКСТУЛС»)

Адрес: 119049, Российская Федерация, город Москва, Якиманский переулок, д.6. Телефон: +7-495- 221-8903

Импортер в Республику Беларусь:

Совместное предприятие СКАНЛИНК-ООО

Адрес: г. Минск, 4-ый пер. Монтажников д.5-16. т.234-99-99 факс 238-04-04 e-mail: [opt@scanlink.by](mailto:opt@scanlink.by)

## **Запрещается выбрасывать электроинструмент вместе с бытовыми отходами!**

Электроинструмент, отслуживший свой срок и не подлежащий восстановлению, должен утилизироваться согласно нормам, действующим в стране эксплуатации.

В других обстоятельствах:

- не выбрасывайте электроинструмент вместе с бытовым мусором;
- рекомендуется обращаться в специализированные пункты вторичной переработки сырья.

Дата производства указана на этикетке устройства в формате: Месяц / Число / Год.

**ВНИМАНИЕ!!!**

В случае прекращения электроснабжения либо при отключении инструмента от электросети снимите фиксацию (блокировку) выключателя и переведите его в положение «Выключено» для исключения дальнейшего самопроизвольного включения инструмента.